

БЕСПРОВОДНОЙ ДЖОЙСТИК-ГЕЙМПАД С ЭФФЕКТОМ ВИБРАЦИИ

Модель DIALOG GP-A17RF

РУКОВОДСТВО ПОЛЬЗОВАТЕЛЯ

Вы выбрали продукцию Dialog — сердечная благодарность за доверие!

Вы выбрали продукцию Dialog — сердечная благодарность за доверие! Джойстик-геймпад Dialog GP-A17RF является универсальным игровым манипулятором в играх любого типа на персональных компьютерах и игровых приставках Sony Playstation 3 благодаря двум прецизионным контроллерам, большому количеству кнопок, переключателю направления и поддержке эффектов вибрации, реализуемых двумя встроенными электромоторами. Использование беспроводного интерфейса передачи данных на частоте 2,4 ГГц предоставляет неограниченную свободу по организации места для проведения досуга, уверенный приём сигнала возможен на расстоянии до 7 метров. Новейшие энергосберегающие технологии обеспечивают работу устройства без подзарядки в течение 5 — 8 часов, в зависимости от интенсивности использования.

Описание

Данный джойстик-геймпад предназначен для эксплуатации с IBM PC-совместимыми персональными компьютерами, работающими под управлением операционных систем семейства Microsoft Windows и с игровыми приставками Sony Playstation 3.

Джойстик-геймпад может использоваться как основной контроллер для управления в играх, поддерживающих устройства ввода подобного типа.

Технические характеристики

Режимы работы: цифровой и аналоговый.

Органы управления: два контроллера осей (X, Y, Z, Rz), восьмипозиционный переключатель направления и 12 (для Sony Playstation 3 – 10) кнопок ведения огня.

Эффект вибрации.

Интерфейс: USB.

Системные требования

Для IBM PC-совместимого компьютера:

- Центральный процессор класса Intel Pentium 300 МГц и выше.
- Минимум 128 Мб оперативной памяти.
- Свободный порт USB версии 1.1 или 2.0 (5 В, 500 мА).
- Операционная система Microsoft Windows XP SP2/SP3, Windows Vista SP2 или Windows 7.
- Microsoft DirectX 9.0с или новее.

Для Sony Playstation 3:

- Свободный порт USB.

Меры предосторожности

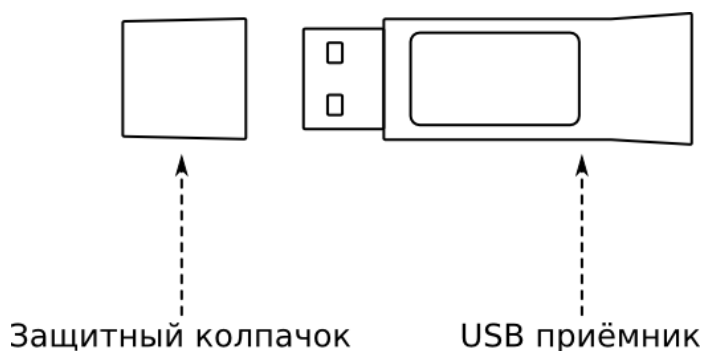
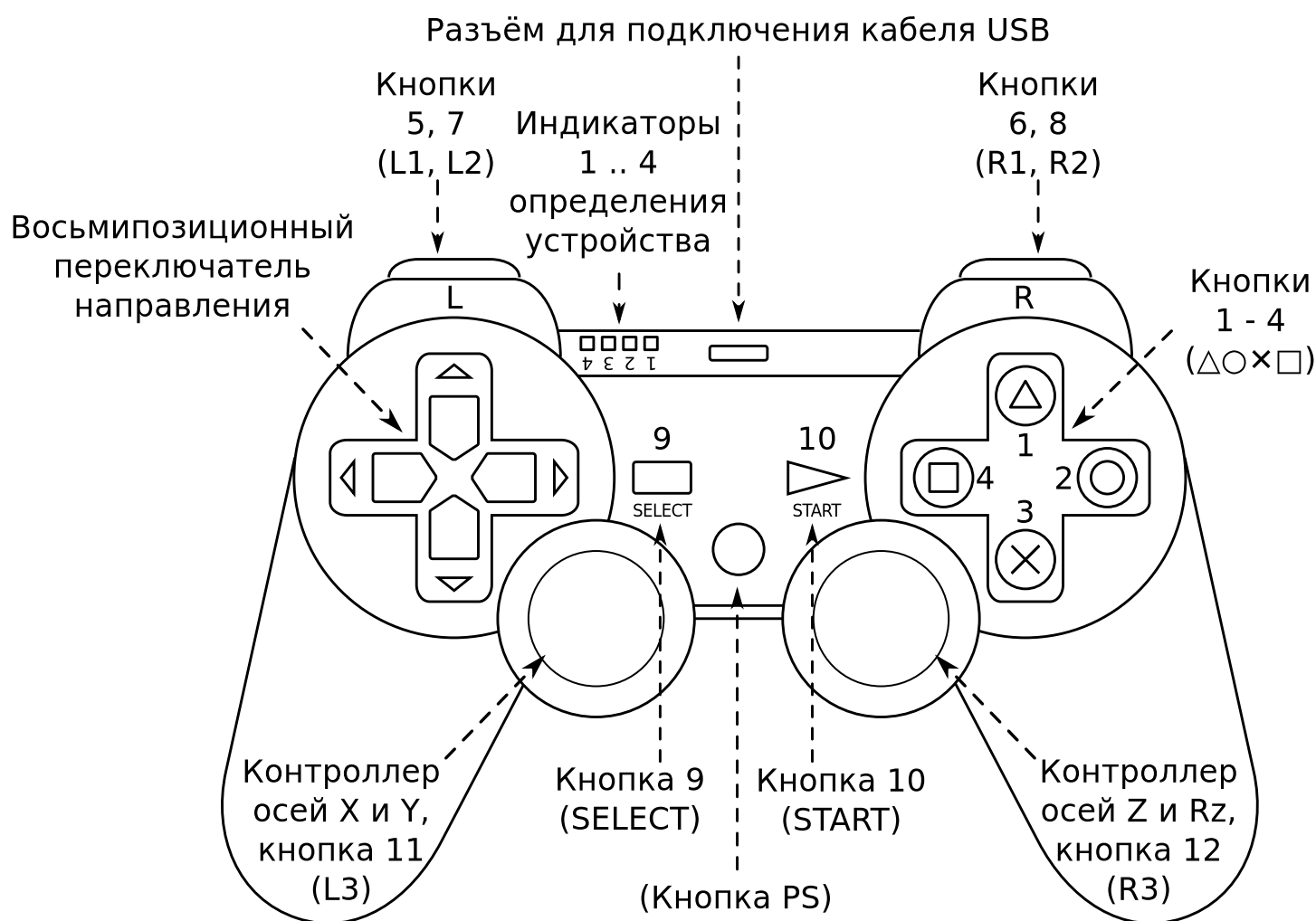
- Не располагайте геймпад в местах, подверженных нагреву (рядом с обогревателями, под прямыми лучами солнца и т.п.)
- Запрещается использовать джойстик при температуре окружающего воздуха ниже +10°C.
- Не допускайте попадания влаги в корпус джойстика.
- Не подвергайте корпус и прочие элементы джойстика чрезмерным физическим нагрузкам.
- Корпус джойстика можно очищать от пыли и грязи только с помощью мягкой сухой материи. Не допускается применения в этих целях каких-либо агрессивных жидкостей (растворителей, ацетона, бензина и т.п.) или твёрдых материалов.
- Не пытайтесь разобрать джойстик — все работы по диагностике и ремонту должны выполняться специалистами в сервисных центрах.
- Изделие предназначено для использования в помещении. Производитель не несёт ответственности за возможные неисправности, возникшие в геймпаде из-за эксплуатации на открытом воздухе.
- Избегайте длительного использования джойстика с включённым режимом вибрации — это может нанести вред вашему здоровью!
- Не пытайтесь перезарядить батарейки из комплекта поставки!

Комплект поставки

- Джойстик-геймпад
- Приёмное устройство
- Кабель USB - miniUSB
- CD с программным обеспечением
- Руководство пользователя
- Гарантийный талон
- Упаковка

ВНЕШНИЙ ВИД ДЖОЙСТИКА

В скобках указаны органы управления при подключении к Sony Playstation3.



Подключение к персональному компьютеру

Аккуратно распакуйте изделие. Мы просим вас сохранить упаковку и весь комплект поставки до окончания гарантийного срока.

Если ваш компьютер выключен, включите его и дождитесь загрузки операционной системы. Подключите приёмник к компьютеру к свободному порту USB, предварительно сняв с разъёма приёмника защитный колпачок.

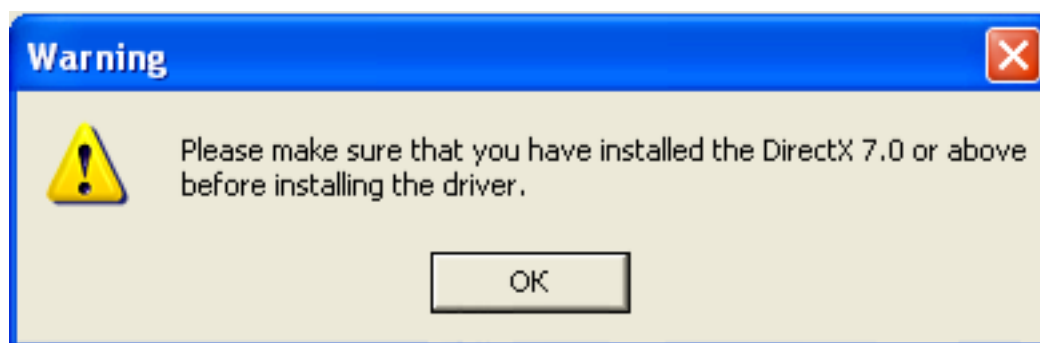
Подождите, пока операционная система определит подключённое устройство и установит для него необходимые драйверы.

Установка драйверов для Microsoft Windows

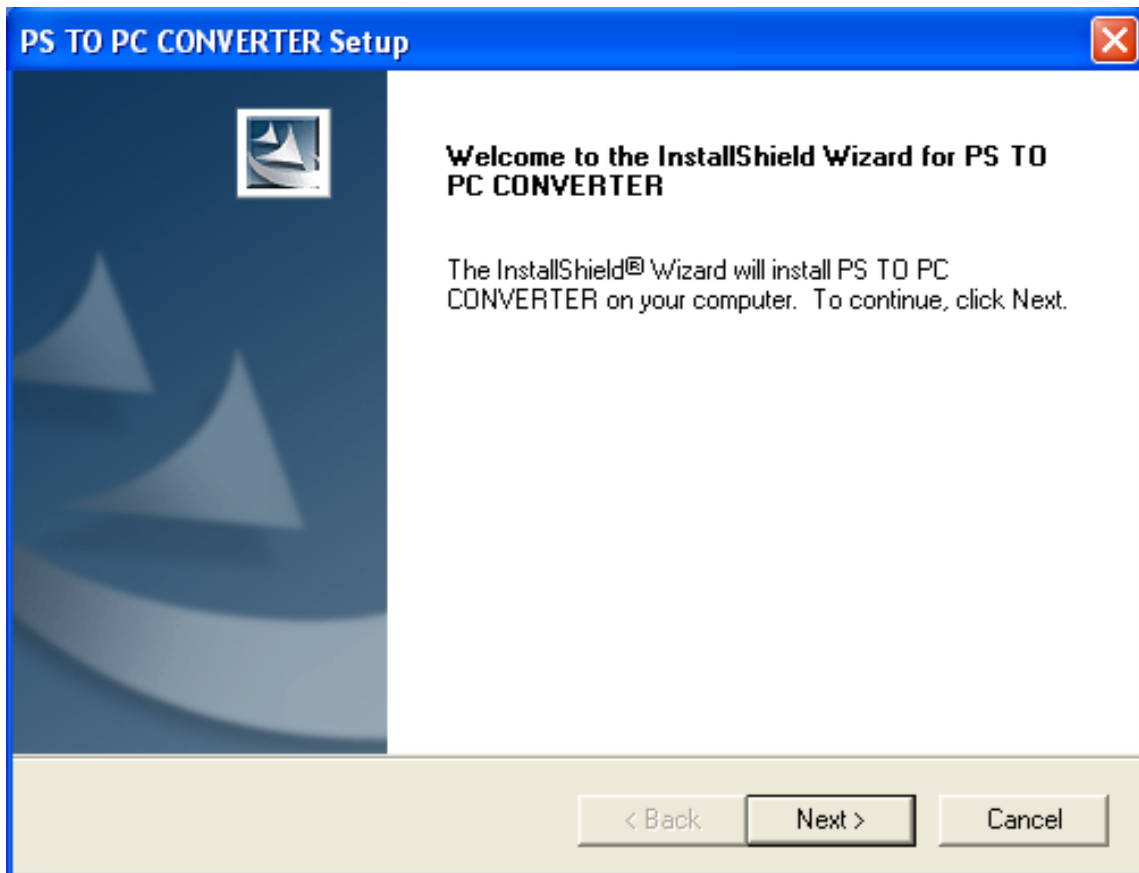
Джойстик-геймпад работоспособен и при использовании с драйверами, устанавливаемыми операционной системой. Но для раскрытия всех функциональных возможностей и доступа ко всем настройкам джойстика мы рекомендуем установить драйверы с прилагаемого компакт-диска. Вы также можете загрузить свежую версию драйвера с нашего сайта <http://www.dialoginvest.com> из раздела «Поддержка».

Разместите в приводе CD-ROM компакт-диск из комплекта поставки и установите драйверы для джойстика, следуя инструкциям на экране. В случае, если в операционной системе вашего ПК отключена функция автоматического выполнения программы установки с компакт-диска, самостоятельно запустите на выполнение файл «PS3 on PC driver.exe», расположенный в корневой папке компакт-диска.

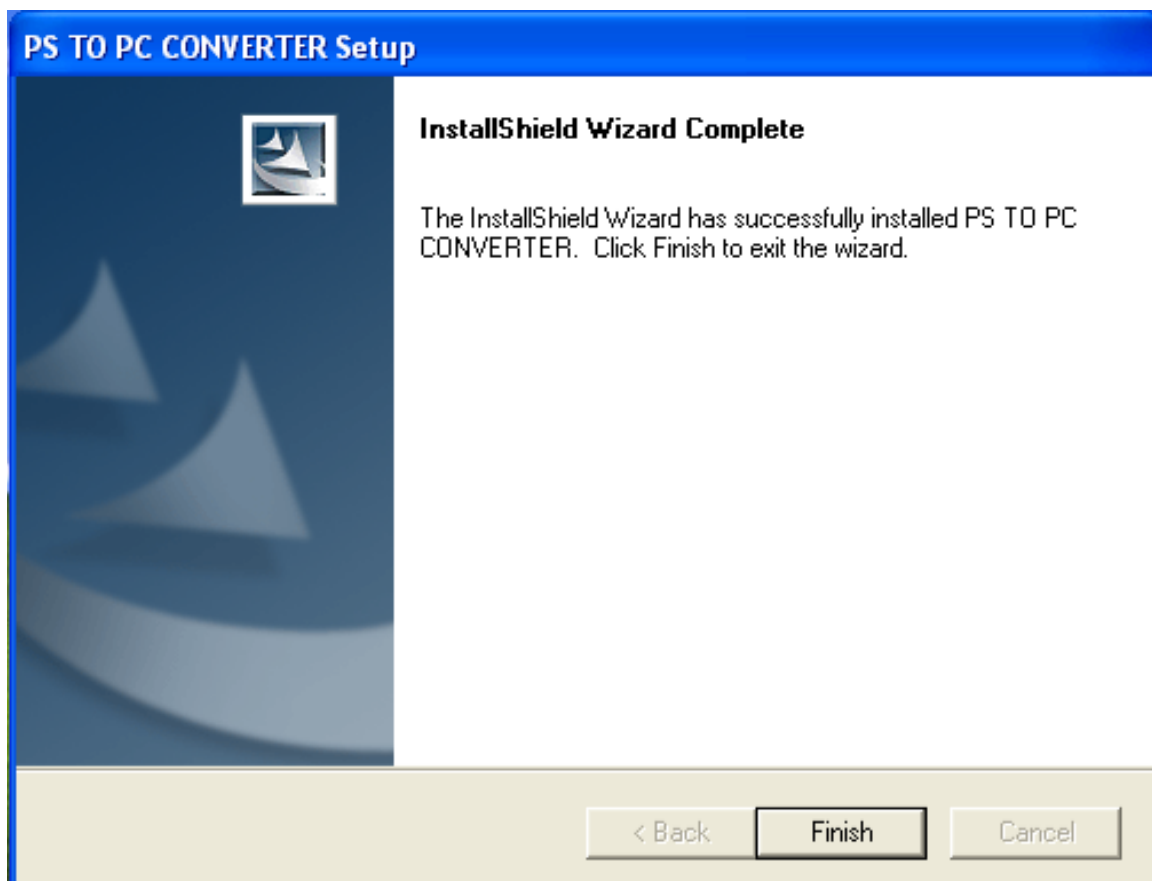
В начале процесса установки драйверов программа выдаст предупреждение о необходимости наличия DirectX в системе. Нажмите кнопку «ОК».



Теперь нажмите кнопку «Next» для начала копирования файлов



После завершения процесса копирования нажмите кнопку «Finish».



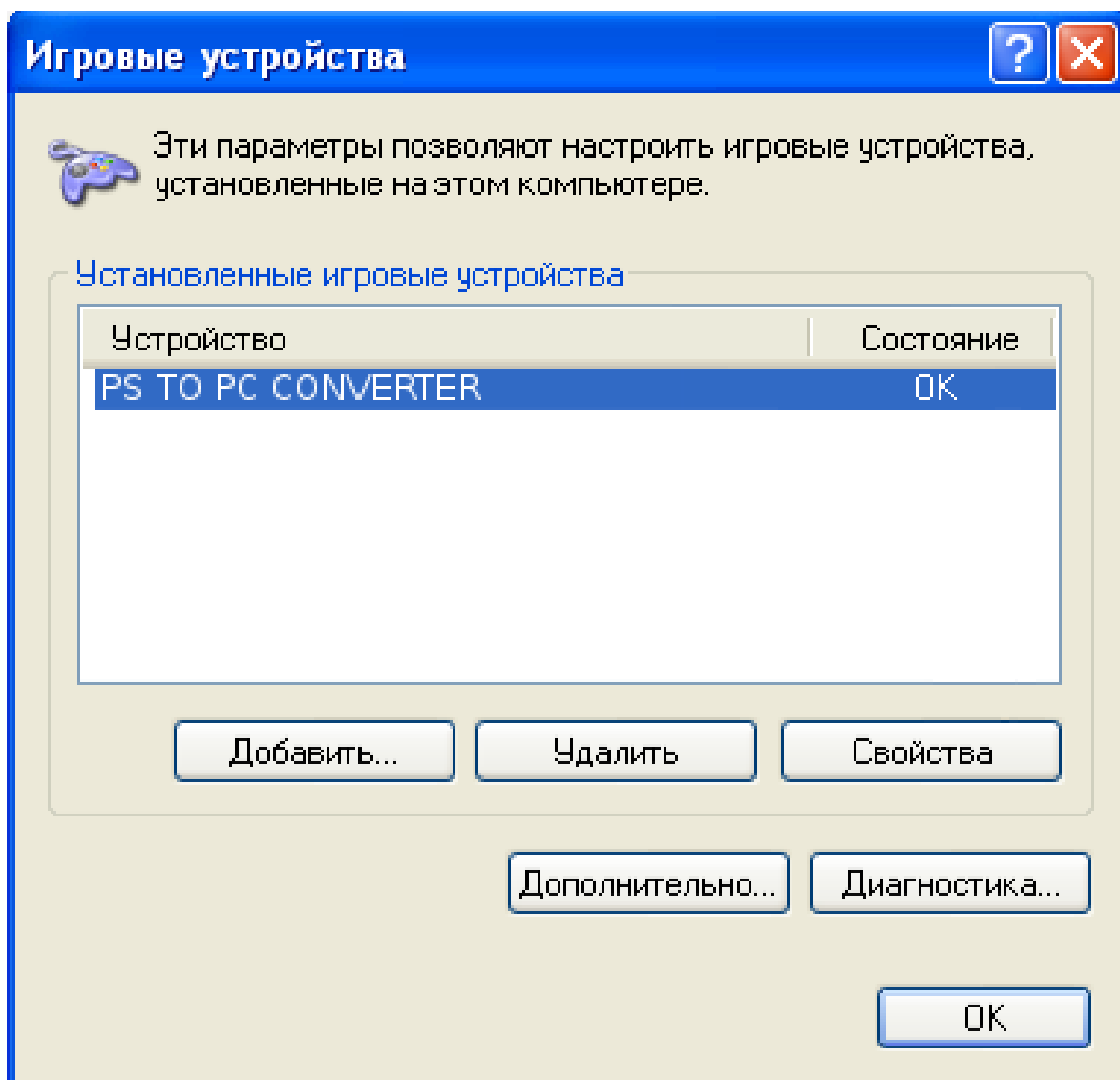
Проверка работоспособности джойстика в Microsoft Windows

Windows XP: откройте раздел «Игровые устройства» в «Панели управления».

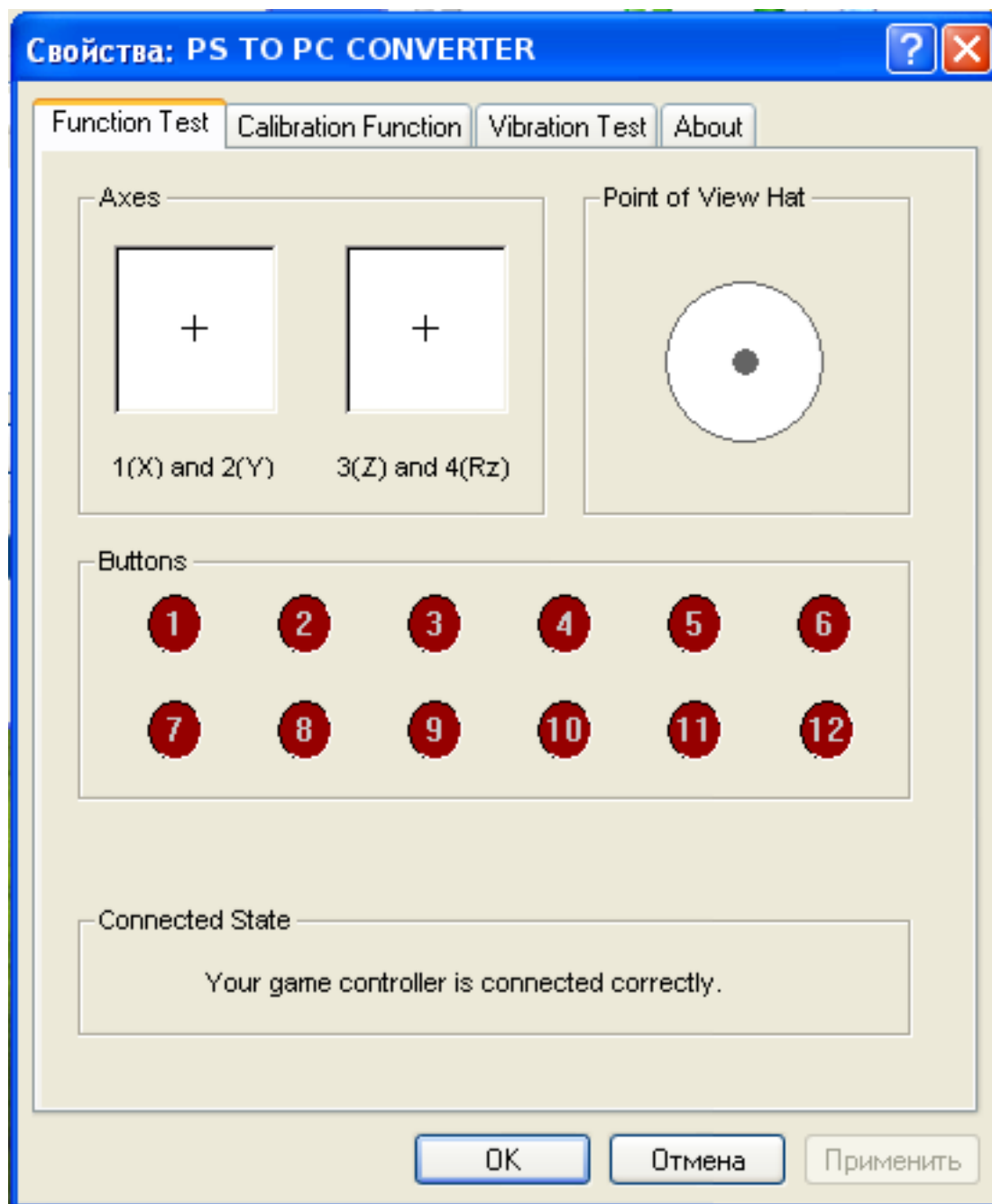
Windows 7: откройте раздел «Устройства и принтеры» в «Панели управления»

Windows, правой кнопкой мышки щёлкните по иконке PS TO PC CONVERTER и выберите пункт «Параметры игровых устройств управления» в контекстном меню.

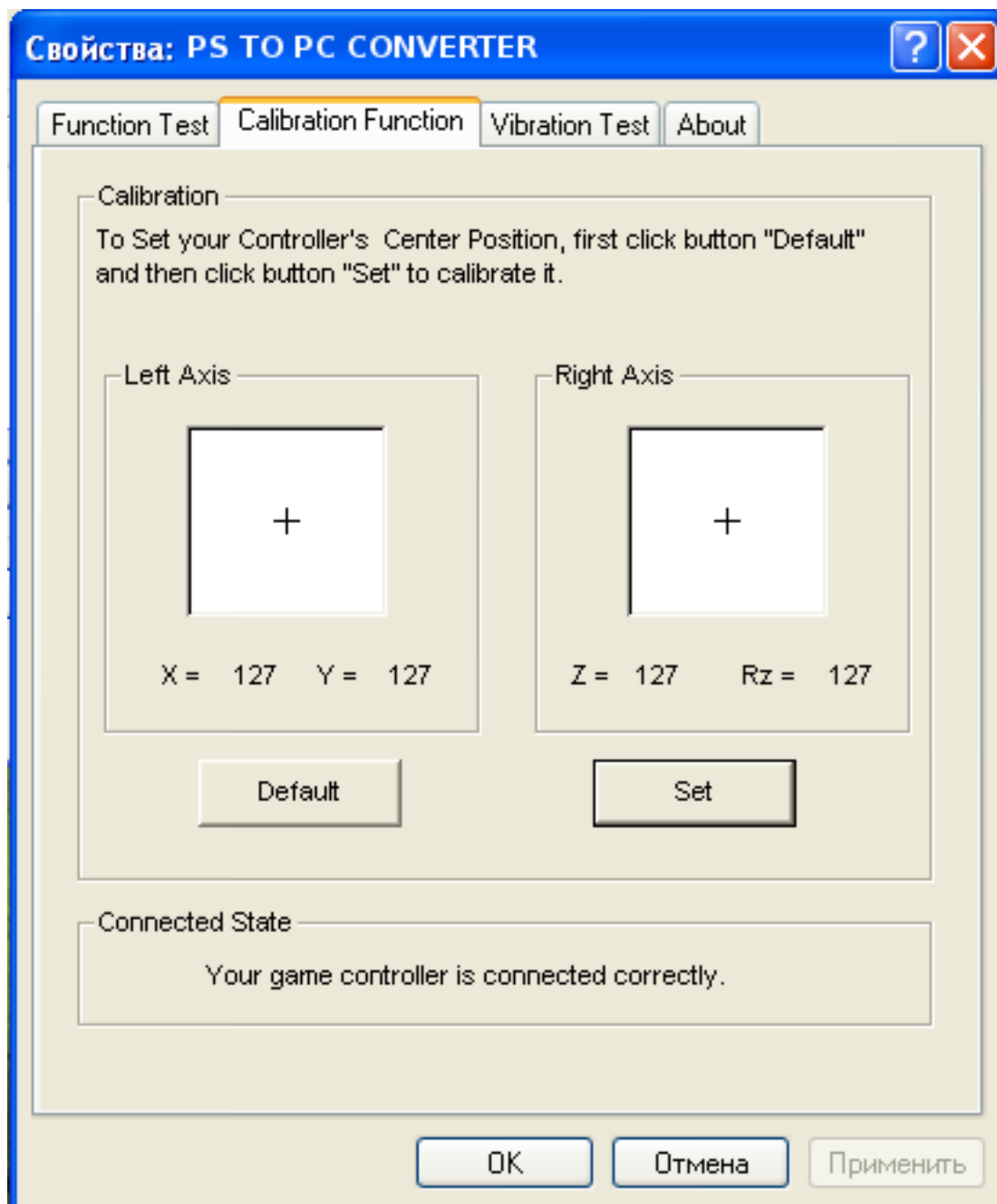
В открывшемся окне выберите в списке установленных игровых устройств PS TO PC CONVERTER и нажмите кнопку «Свойства».



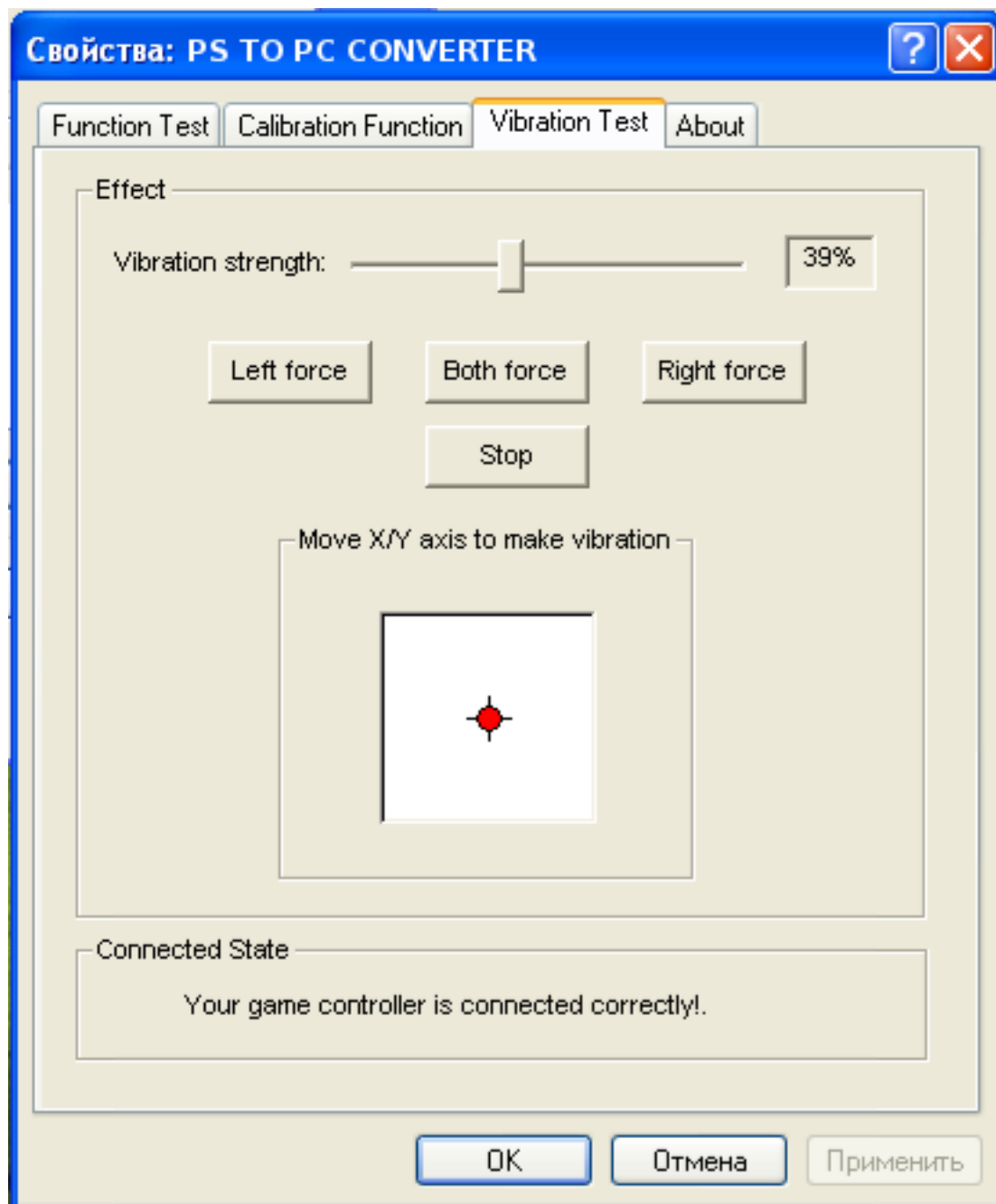
В открывшемся окне на закладке «Function Test» вы можете убедиться, что все органы управления джойстика работают — при нажатии на ту или иную кнопку, а так же при нажатии на контроллеры осей вы увидите как загорается соответствующий индикатор в окне «Buttons» или движется курсор в окне «Point of View Hat». При манипулировании контроллерами осей соответствующая анимация будет отображаться в окнах «Axes 1(X) and (2Y)» и «Axes 3(Z) and 4(Rz)».



На вкладке «Calibration Function» вы можете установить центральные положения контроллеров осей в случае, если по каким-то причинам эта настройка сбилась и находясь в свободном состоянии один или другой контроллер оси заставляет курсоры в окнах «Left Axis» или «Right Axis» отклоняться от положения центра. Для этого сначала нажмите кнопку «Default» для того, чтобы сбросить предыдущие настройки, а затем, убедившись, что оба контроллера осей находятся в свободном отцентрированном состоянии, нажмите кнопку «Set». Курсоры в окнах «Left Axis» и «Right Axis» должны занять центральное положение.



На вкладке «Vibration Test» вы можете проверить работоспособность встроенных электромоторов, создающих эффект вибрации. Бегунок «Vibration strength» позволяет установить мощность электромоторов в пределах 0%-100%. Кнопки «Left force», «Both force» и «Right force» запускают демонстрацию эффекта вибрации создаваемой соответственно только левым, обоими и только правым электромотором. Кнопка «Stop» останавливает демонстрацию. Вы также можете проверить эффект вибрации, если будете перемещать левый контроллер осей джойстика при открытой вкладке «Vibration Test».



Для использования джойстика в играх вам необходимо выбрать соответствующий игровой контроллер в настройках игры и, возможно, сконфигурировать его органы управления и параметры эффекта вибрации. Более подробные указания по настройке джойстика-геймпада ищите в руководстве пользователя игры.

Подключение к Sony Playstation 3

Аккуратно распакуйте изделие. Мы просим вас сохранить упаковку и весь комплект поставки до окончания гарантийного срока.

Если ваш игровая приставка выключена, включите её и дождитесь загрузки операционной системы. Подключите кабель USB - miniUSB одним концом к разъёму на передней панели джойстика, а другим к свободному порту USB вашей приставки. Джойстик будет готов к работе как только загорится постоянным светом один из индикаторов 1, 2, 3 или 4 определения устройства на передней панели геймпада.

Более подробные указания по по подключению и настройке джойстика-геймпада ищите в руководстве игровой консоли Sony Playstation 3.

Зарядка аккумуляторов

Не забывайте регулярно заряжать встроенную аккумуляторную батарею геймпада. Для зарядки подключите кабель USB - miniUSB одним концом к разъёму на передней панели джойстика, а другим к свободному порту USB вашей приставки или компьютера. Убедитесь, что компьютер (приставка) включены, так как в противном случае на порт USB не будет подаваться напряжение для зарядки аккумуляторов геймпада. В процессе зарядки будут мигать индикаторы 1, 2, 3 и 4 определения устройства на передней панели геймпада. Прекращение мигания индикаторов означает, что аккумуляторная батарея полностью заряжена.

Изготовитель оставляет за собой право вносить изменения в конструкцию изделия и в его технические характеристики без предварительного уведомления.

Изготовитель: «Фенг Хуанг Лимитед» (Feng Huang Limited), 10/Ф, Баскервилль Хаус, 13 Дудделл стрит, Сентрал, Гонконг, Китай.

Импортер: ООО «Диалог», 199106, Россия, г. Санкт-Петербург, Средний пр., д. 86.

Сделано в КНР по заказу ООО «Диалог».